

希赛网, 专注于**软考**、**PMP**、**通信考试**的专业 IT 知识库和在线教育平台。希赛网在线题库, 提供历年考试真题、模拟试题、章节练习、知识点练习、错题本练习等在线做题服务, 更有能力评估报告, 让你告别盲目做题, 针对性地攻破自己的薄弱点, 更高效的备考。

希赛网官网: <http://www.educity.cn/>

希赛网软件水平考试网: <http://www.educity.cn/rk/>

希赛网在线题库: <http://www.educity.cn/tiku/>

2012 下半年网管综合知识真题答案与解析: <http://www.educity.cn/tiku/tp734.html>

## 2012 年下半年网络管理员考试上午真题 (参考答案)

- 在文字处理软件 Word 的编辑状态下, 将光标移至文本行首左侧空白处呈



形状时, 若双击鼠标左键, 则可以选中\_\_(1)\_\_\_。

- (1) A. 单词  
B. 一行  
C. 一段落  
D. 全文
- 在 Windows 系统中, 扩展名\_\_(2)\_\_\_表示该文件是批处理文件。  
(2) A. com  
B. sys  
C. bat  
D. swf
- 在电子表格软件 Excel 中, 假设 A1 单元格的值为 15, 若在 A2 单元格输入“=AND(15<A1, A1<100)”, 则 A2 单元格显示的值为\_\_(3)\_\_\_; 若在 A2 单元格输入“=IF(AND(15<A1, A1<100), ”数据输入正确”, ”数据输入错误”)”, 则 A2 单元格显示的值为\_\_(4)\_\_\_。  
(3) A. TRUE  
B. =AND(15<A1, A1<100)  
C. FALSE  
D. AND(15<A1, A1<100)  
(4) A. TRUE  
B. FALSE  
C. 数据输入正确  
D. 数据输入错误
- 采用 IE 浏览器访问工业与信息化部教育与考试网主页, 正确的 URL 地址是\_\_(5)\_\_\_。  
(5) A. Web://www.ceiaeC. org  
B. http:\www.ceiaeC. org  
C. Web:\www.ceiaeC. org

D. <http://www.ceiaeC.org>

● CPU 的基本功能不包括\_\_(6)\_\_。

- (6) A. 指令控制
- B. 操作控制
- C. 数据处理
- D. 数据通信

● 声卡的性能指标主要包括\_\_(7)\_\_和采样位数；在采样位数分别为 8、16、24、32 时，采样位数为\_\_(8)\_\_表明精度更高，所录制的声音质量也更好。

- (7) A. 刷新频率
- B. 采样频率
- C. 色彩位数
- D. 显示分辨率

- (8) A. 8
- B. 16
- C. 24
- D. 32

● 以下文件中，\_\_(9)\_\_是声音文件。

- (9) A. marry.wps
- B. index.htm
- C. marry.bmp
- D. marry.mp3

● 脚本语言程序开发不采用“编写，编译—链接，运行”模式，\_\_(10)\_\_不属于脚本语言。

- (10) A. Delphi
- B. Php
- C. Python
- D. Ruby

● 利用\_\_(11)\_\_不能将印刷图片资料录入计算机。

- (11) A. 扫描仪
- B. 数码相机
- C. 摄像设备
- D. 语音识别软件

● 获取操作数速度最快的寻址方式是\_\_(12)\_\_。

- (12) A. 立即寻址
- B. 直接寻址
- C. 间接寻址
- D. 寄存器寻址

● 可用紫外线擦除信息的存储器是\_\_(13)\_\_。

- (13) A. DRAM
- B. PROM
- C. EPROM

D. EEPROM

- \_\_ (14) \_\_ 不属于程序的基本控制结构。

(14) A. 顺序结构  
B. 分支结构  
C. 循环结构  
D. 递归结构

- 源程序中 \_\_ (15) \_\_ 与程序的运行结果无关。

(15) A. 注释的多少  
B. 变量的取值  
C. 循环语句的执行次数  
D. 表达式的求值方式

- 在结构化设计中, 主要根据 \_\_ (16) \_\_ 进行软件体系结构设计。

(16) A. 数据流图  
B. 实体-关系图  
C. 状态-迁移图  
D. 数据字典

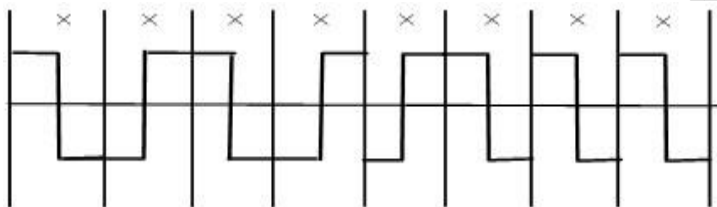
- 在面向对象技术中, \_\_ (17) \_\_ 说明一个对象具有多种形态。

(17) A. 继承  
B. 组合  
C. 封装  
D. 多态

- 软件著作权保护的对象不包括 \_\_ (18) \_\_。

(18) A. 源程序  
B. 目标程序  
C. 流程图  
D. 算法

- 下面是 8 位曼彻斯特编码的信号波形图, 表示的数据是 \_\_ (19) \_\_。



(19) A. 10100111  
B. 11110011  
C. 01110111  
D. 01110101

- 光纤通信中使用的复用方式是 \_\_ (20) \_\_。T1 载波采用的复用方式是 \_\_ (21) \_\_。

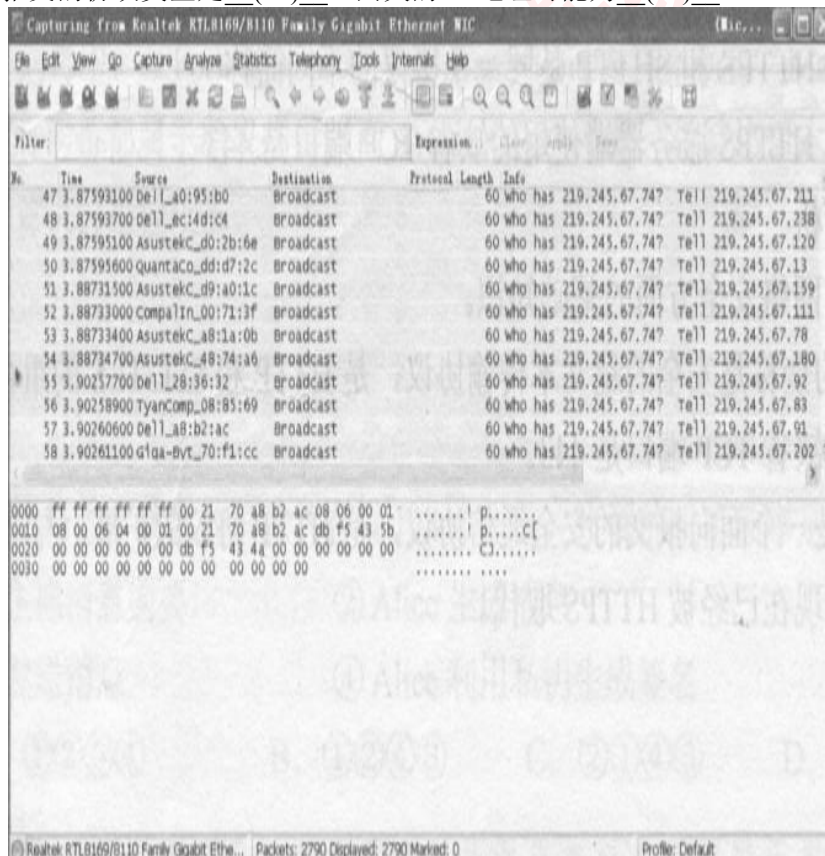
(20) A. 时分多路  
B. 空分多路

- C. 波分多路
  - D. 频分多路
  - (21) A. 时分多路
  - B. 空分多路
  - C. 波分多路
  - D. 频分多路
- 下面的网络互联设备中, 用于广域网互联的是\_\_(22)\_\_, 用于延长网段的是\_\_(23)\_\_。
- (22) A. 中继器
  - B. 交换机
  - C. 路由器
  - D. 网桥
  - (23) A. 中继器
  - B. 交换机
  - C. 路由器
  - D. 网桥
- ICMP 是 TCP/IP 网络中的重要协议, ICMP 报文封装在\_\_(24)\_\_协议数据单元中传送。如果在 IP 数据报传送过程中发现 TTL 字段为零, 则路由器发出\_\_(25)\_\_报文。
- (24) A. IP
  - B. TCP
  - C. UDP
  - D. PPP
  - (25) A. 超时
  - B. 路由重定向
  - C. 源抑制
  - D. 目标不可到达
- 分配给某公司网络的地址块是 220.17.192.0/20, 该网络被划分为\_\_(26)\_\_个 C 类子网, 不属于该公司网络的子网地址是\_\_(27)\_\_。
- (26) A. 4
  - B. 8
  - C. 16
  - D. 32
  - (27) A. 220.17. 203.0
  - B. 220.17. 205.0
  - C. 220.17. 207.0
  - D. 220.17. 213.0
- 以下网络地址中, 不能在因特网中路由的是\_\_(28)\_\_。
- (28) A. 100.1.32.7
  - B. 192.178.32.2
  - C. 172.16.32.1
  - D. 172.33.32.244
- 对于一个 B 类网络, 可以分配\_\_(29)\_\_个主机地址。
- (29) A. 1022

- B. 4094
  - C. 32766
  - D. 65534
- 下面的协议中, 属于网络层的无连接协议是\_\_(30)\_\_。
- (30) A. SMTP  
B. IP  
C. SNMP  
D. UDP
- 下面关于 IPv6 任意播(AnyCast)地址的说明中, 错误的是\_\_(31)\_\_。
- (31) A. 这种地址表示一组接口的标识符  
B. 这种地址只能作为目标地址  
C. 任意播地址可以指定给 IPv6 主机  
D. 任意播地址可以指定给 IPv6 路由器
- DHCP 协议的功能是\_\_(32)\_\_, 它使用\_\_(33)\_\_作为传输协议。
- (32) A. 为客户自动进行注册  
B. 为客户机自动配置 IP 地址  
C. 使用 DNS 名字自动登录  
D. 使用 WINS 名字进行网络查询
- (33) A. TCP  
B. SMTP  
C. UDP  
D. SNMP
- 根据 EIA/TIA-568 标准的规定, 在综合布线时, 信息插座到网卡之间的最大距离为\_\_(34)\_\_米。
- (34) A. 10  
B. 130  
C. 50  
D. 100
- IEEE802.11 定义了 Ad Hoc 无线网络标准。下面关于 Ad Hoc 网络的说明中错误的是\_\_(35)\_\_。
- (35) A. 这是一种点对点连接的网络  
B. 这种网络需要有线网络和接入点的支持  
C. 以无线网卡连接的终端设备之间可以直接通信  
D. 这种网络可以是单跳或多跳的
- 以太网交换机的 Console 端口连接\_\_(36)\_\_, Ethernet 端口连接\_\_(37)\_\_。
- (36) A. 广域网  
B. 以太网卡  
C. 计算机串口  
D. 路由器 S0 口
- (37) A. 广域网  
B. 以太网卡

- C. 计算机串口
  - D. 路由器 S0 口
- 在 IEEE 802.3 标准中, 定义在最顶端的协议层是\_\_(38)\_\_\_。
- (38) A. 会话层  
B. 传输层  
C. 数据链路层  
D. 网络层
- 划分 VLAN 有多种方法, 这些方法中不包括\_\_(39)\_\_\_。在这些方法中属于静态划分的是\_\_(40)\_\_\_。
- (39) A. 根据端口划分  
B. 根据交换类型划分  
C. 根据 MAC 地址划分  
D. 根据 IP 地址划分
- (40) A. 根据端口划分  
B. 根据交换设备划分  
C. 根据 MAC 地址划分  
D. 根据 IP 地址划分
- 在 HTML 文件中创建自定义列表时, 列表条目应使用\_\_(41)\_\_\_引导。
- (41) A. <dl>  
B. <dt>  
C. <ul>  
D. <li>
- 在 table 属性中, \_\_(42)\_\_\_属性用以设定文本在单元格中的垂直对齐位置。
- (42) A. align  
B. cellpadding  
C. height  
D. valign
- 在页面中要嵌入另一个页面的内容, 应使用\_\_(43)\_\_\_标记才能实现。
- (43) A. <text>  
B. <marquee>  
C. <iframe>  
D. <textarea>
- 在 HTML 中, 建立从图像 flag.gif 到 [www.abc.com](http://www.abc.com) 的超链接, 正确的语句是\_\_(44)\_\_\_。
- (44) A. <a href src=flag.gif">< / img>  
B. <a img ="www.abC. com"><href src="flag.gif">< / a>  
C. <a href="www.abC. com">< / a>  
D. <a href="flag.gif">< / a>
- 在 ASP 的内置对象中, \_\_(45)\_\_\_对象可以修改 cookie 中的值。
- (45) A. request  
B. application

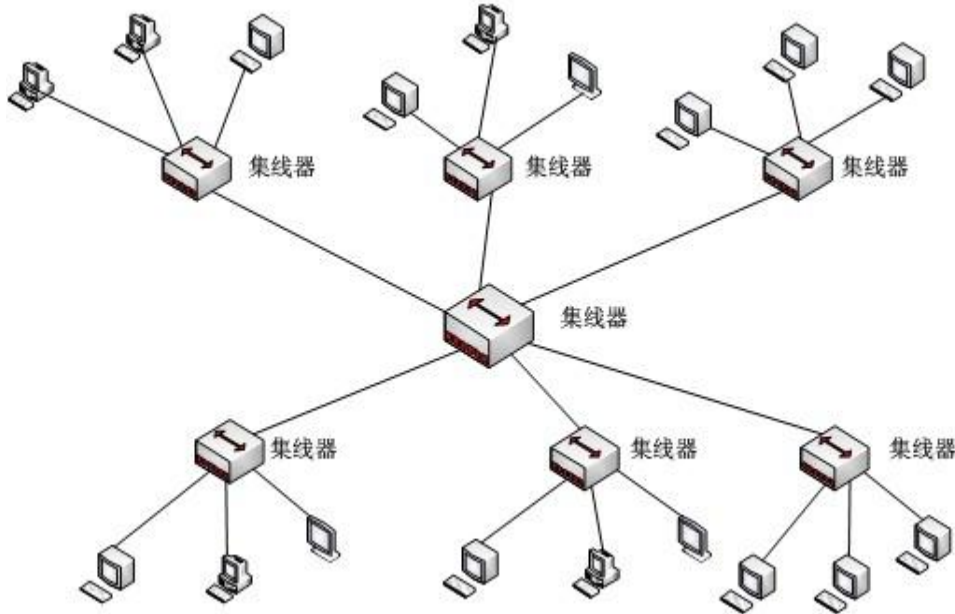
- C. response
  - D. session
- IE 浏览器不能解释执行的是\_\_(46)\_\_程序。
    - (46) A. HTML
    - B. 客户端脚本
    - C. 服务器端脚本
    - D. Cookie
  - 下列协议中与 Email 应用无关的是\_\_(47)\_\_。
    - (47) A. MIME
    - B. SMTP
    - C. POP3
    - D. Telnet
  - 默认情况下, Web 服务器在\_\_(48)\_\_侦听客户端的 Web 请求。
    - (48) A. 大于 1024 的端口
    - B. 21 端口
    - C. 80 端口
    - D. 25 端口
  - 某一网络由于网关故障不能进行 Internet 接入, 采用抓包工具捕获的结果如下图所示。图中报文的协议类型是\_\_(49)\_\_, 网关的 IP 地址可能为\_\_(50)\_\_。



- (49) A. OSPF  
B. DNS  
C. RIP  
D. ARP
- (50) A. 219.245.67.74  
B. 219.245.67.211  
C. 219.245.67.238  
D. 219.245.67.78
- 下列安全协议中，位于网络层的是\_\_(51)\_\_\_，位于应用层的是\_\_(52)\_\_\_。
- (51) A. PGP  
B. SSL  
C. TLS  
D. IPSec
- (52) A. PGP  
B. SSL  
C. TLS  
D. IPSec
- 下面关于 HTTPS 的描述中，错误的是\_\_(53)\_\_\_。
- (53) A. HTTPS 是安全的超文本传输协议  
B. HTTPS 是 HTTP 和 SSL/TLS 的组合  
C. HTTPS 和 SHTTP 是同一个协议的不同简称  
D. HTTPS 服务器端使用的缺省 TCP 端口是 443
- 下列攻击行为中，\_\_(54)\_\_\_属于被动攻击行为。
- (54) A. 连续不停 Ping 某台主机  
B. 伪造源 IP 地址发送数据包  
C. 在非授权的情况下使用抓包工具抓取数据包  
D. 将截获的数据包重发到网络中
- 下列病毒中，属于宏病毒的是\_\_(55)\_\_\_。
- (55) A. Trojan.QQ3344  
B. Js.Fortnight.C. s  
C. Macro.Melissa  
D. VBS.Happytime
- Alice 发送带数字签名的消息共有以下 4 个步骤，步骤的正确顺序是\_\_(56)\_\_\_。
- ①Alice 生成消息摘要 ②Alice 生成消息  
③Alice 发送消息 ④Alice 利用私钥生成签名
- (56) A. ①②③④  
B. ①②④③  
C. ②①④③  
D. ②①③④



- 某实验室网络结构如下图所示, 电脑全部打开后, 发现冲突太多导致网络性能不佳, 如果需要划分该网络成多个子网并保证子网之间的连通, 则子网之间需要通过\_\_(57)\_\_连接。

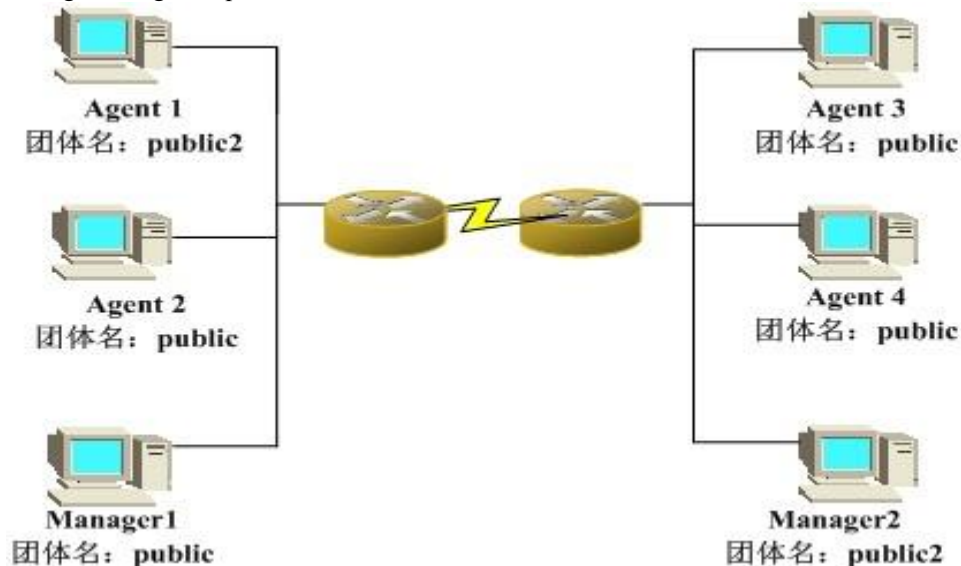


- (57) A. 集线器  
B. 路由器  
C. 中继器  
D. 二层交换机

- 如果 DNS 服务器更新了某域名的 IP 地址, 造成客户端域名解析故障, 在客户端可以用两种方法解决此问题, 一种是 Windows 命令行下执行\_\_(58)\_\_命令; 另一种是将系统服务中的\_\_(59)\_\_服务停止, 就可以不在本地存储 DNS 查询信息。

- (58) A. ipconfig/all  
B. ipconfig /renew  
C. ipconfig/flushdns  
D. ipconfig/release
- (59) A. DHCP Client  
B. DNS Client  
C. Plug and Play  
D. Remote Procedure Call (RPC)

- SNMP 代理使用\_\_(60)\_\_操作向管理端通报重要事件的发生。在下图中, \_\_(61)\_\_能够响应 Manager2 的 getRequest 请求。



- (60) A. GetRequest  
B. Get-nextRequest  
C. SetRequest  
D. Trap
- (61) A. Agent1  
B. Agent2  
C. Agent3  
D. Agent4
- SNMP 代理的应答报文类型是\_\_(62)\_\_。  
(62) A. GetRequest  
B. GetNextRequest  
C. SetRequest  
D. GetResponse
- Linux 系统中, 设置文件访问权限的命令是\_\_(63)\_\_。  
(63) A. chmod  
B. chgroup  
C. su  
D. cd
- Linux 系统中, 查看进程状态的命令是\_\_(64)\_\_。  
(64) A. as  
B. bs  
C. ps  
D. ls

- 在 Windows 命令窗口中输入\_\_(65)\_\_命令后, 得到如下图所示结果。图中结果表明(66)。

```
Ethernet adapter 本地连接:

    Connection-specific DNS Suffix  . :
    Description . . . . . :Realtek RTL8186/8111 PCI-E Gigabit Ethernet NIC #2 :
    Physical Address. . . . . : 00-1D-7D-39-62-3E
    Dhcp Enabled. . . . . : Yes
    Autoconfiguration Enabled . . . . : Yes
    IP Address. . . . . : 219.245.67.14
    Subnet Mask . . . . . : 255.255.255.0
    Default Gateway . . . . . : 219.245.67.254
    DHCP Server . . . . . : 192.168.253.10
    DNS Servers . . . . . : 218.30.19.40
                                202.117.112.3
    Lease Obtained. . . . . : 2012年7月31日 9:22:07
    Lease Expires . . . . . : 2012年8月7日 9:22:07
```

- (65) A. ipconfig /all  
B. natstat-r  
C. ping -a  
D. nslookup
- (66) A. 本机的 IP 地址是采用 DHCP 服务自动分配的  
B. 本机的 IP 地址是静态设置的  
C. DHCP 服务器的地址是 219.245.67.254  
D. DHCP 服务器中设置的 IP 地址租约期是 8 天
- 在一个动态分配 IP 地址的主机上, 如果开机后没有得到 DHCP 服务器的响应, 则该主机在\_\_(67)\_\_中寻找一个没有冲突的 IP 地址。  
(67) A. 169.254.0.0/16  
B. 224.0.0.0/24  
C. 202.117.0.0/16  
D. 192.168.1.0/24
- 发送电子邮件采用的协议是\_\_(68)\_\_。  
(68) A. FTP  
B. HTTP  
C. SMTP  
D. SNMP
- TFTP 封装在\_\_(69)\_\_报文中进行传输, 其作用是\_\_(70)\_\_。  
(69) A. HTTP  
B. TCP  
C. UDP

- D. SMTP
- (70) A. 文件传输
- B. 域名解析
- C. 邮件接收
- D. 远程终端

● A management domain typically contains a large amount of management information. Each individual item of \_\_ (71) \_\_ information is an instance of a managed object type. The definition of a related set of managed \_\_ (72) \_\_ types is contained in a Management Information Base (MIB) module. Many such MIB modules are defined. For each managed object type it describes, a MIB \_\_ (73) \_\_ defines not only the semantics and syntax of that managed object type, but also the method of identifying an individual instance so that multiple \_\_ (74) \_\_ of the same managed object type can be distinguished. Typically, there are many instances of each managed object \_\_ (75) \_\_ within a management domain.

- (71) A. rotation
- B. switch
- C. management
- D. transmission
- (72) A. path
- B. object
- C. route
- D. packet
- (73) A. connection
- B. window
- C. module
- D. destination
- (74) A. packets
- B. searches
- C. states
- D. instances
- (75) A. device
- B. state
- C. type
- D. packet